

































































Yapılan iş planlamasında imalatlarla, öncelikli olarak zindanın kuzey cephesini oluşturan beden duvarı ile buna saptanan 8 nolu iç kuleden başlanması hedeflenmiştir. Ancak, bu duvar ile söz konusu kulemin kesildiği yer üzerinde bulunan bir ev bu imalatın yapımını güç duruma sokacağından, bu evin kaldırılması kararı alınarak imalat güney yönde bulunan beden duvarı ve bu duvara saptanan beden duvarlarının imalatına kaydırılmıştır. Ancak, burada bulunan 9 nolu dış kule dik doğrultudan sapma yaparak öne doğru eğildiğinden ve çığlız bir duvar olduğundan, oldukça yüksek planlanan bu kulemin üzerine yük bindirerek yapılacak yükseltme işleminin doğru olmayacağı yeninde görülmüştür. Bu yüzden, bu dış kulemin yüzeyinde bulunan patinalaşmış taşların örgü taşlarının numaralandırılarak sökülmesi, yapılacak sağlamlaştırma çalışmalarından sonra yerlerine tekrar kayılması kararı alınmıştır. Bu kulemin kazatmaları birlikte inşa edilmesinden sonra, bu kuleye doğu yönünden gelenek saptanan beden duvarı restorasyon projesinde belirtilen kotlarda dördüncüyle birlikte inşa edilecek özgün durumuna getirilecektir.

İkinci planda yapılması hedeflenen kömür iske, zindan avlusunda bulunan ve içine çukuru olarak tabir edilen, üzeri kubbeli, yeraltındaki karanlık mekandır. 9 nolu dış kule ile bağlantılı olan bu mekânın gerek taş duvarları, gerekse tuğla kubbe örtüsü ve kule oldukça orijinal ve eski olan kule bağlantı koridorunun uygulanması projesinde belirlenen ölçülerde ve teknikleri imalatı gerçekleştirilecektir. Üçüncü aşamada ise, söz konusu 9 nolu dış kuleye batı yönünden gelip saptanan, ayrıca içinde zindan odaları bulunan çöçenekli perde duvarının imalatına başlanacaktır. Burada zindan odalarının yanı sıra kule içi kazamatta bağlantılı zindan koridoru ve güzletleme maazgalları da tekniğine uygun olarak inşa edilecektir. Bursa zindan restorasyon inşaa uygulamasında dördüncü aşama olarak, 10 nolu dış kulede kazı sonucu içinde oldukça hasarlı bir biçimde ortaya çıkan derin kuyunun sağlamlaştırılması ve kulemin diğer kazamat katları ile kule bağlantılarını sağlayan beden duvarı üstü seğirdimlerinin imalatı gerçekleştirilecektir. Birinci aşama olarak, 8i sur arası bölgeye bakan 8 nolu iç kulemin özgün kotuna yükseltmesi ve kule içi kazatmalarının yapımı da 8i

sur arası koridorun zindana girin kemeri ve üzeri yapılar tuğla tonozlu ana ve ara saptan imalat yapılarak esas restorasyon çalışması tamamlanacaktır. Ayrıca, yapılan restorasyon çalışmalarından sonra ortaya çıkan en önemli problemin anıtların yapıya fonksiyon verilecek kullanılması gerekliliği olmuştur. Korunması en önemli unsurunun kullanılmak olduğunu biliyoruz. Bu nedenle, Bursa zindanlarında yapılacak bu önemli restorasyon çalışması sonrası, bu mekânın sosyal amaçlı kullanılması hedeflenmiştir. Buna yönelik hazırlanan kullanım projelerine uygun olarak yapılacak imalatlar sonucu burada gerçekleştirilen restorasyon çalışmalarını tamamlanacaktır. Anadolu'da kule bağlantıları yer altı zindanlarının ikinci örneği olarak değerlendirilen Bursa zindanının restorasyon çalışması ile ortaya çıkarılması Bursa'nın kültür tarihini daha doğru anlamasına ve idkilemesine yol açacağı gibi, gelecekte de bir kez ziyaret ederek şehir turizmine önemli katkı sağlayacağı muhtemeldir.



BURSA ZİNDANI RESTORASYONU



Zindan restorasyonuna yönelik olarak Bursa Kültür Varlıklarını Koruma Kurulu tarafından restorasyon ve rekonstrüksiyon projelerinin onaylanmasından sonra yapımı Sema İnşaat tarafından başlatılan çalışmaları, öncelikle zindan iç boşluğuna oluşturan avlunun temizlenmesi ve burada yapılması daha önceden karar verilen araştırma kazılarının başlatılmasıdır. Ayrıca, yine alınan karar gereği zindanın Çilemböz deresine bakan traverten yamaçın ön yüzünde bir kalıntının var olup olmadığı ile ilgili araştırma amaçlı bir kazı yapılmıştır. Zindan avlusunda yapılan kazıda zindan içi için kotu belirlenmiş olup, yer altı zindan kalıntılarının daha net anlaşılmasını sağlayan yeni veriler ortaya çıkartmıştır. Ayrıca zindanla bağlantılı olan dış kule yendi kazılarının کنار duvarları ile üst tonoz tuğla örtü kotunun detayları ve aşınmış yapı boşluklarına ulaşılmıştır. Bu şekilde, bu kapsamda yapılan kazılarda çıkan bulgular kazı öncesi aynı dönemde yapılan benzer yapı detaylarının değerlendirilmesi sonucu ön görülen restitüsyon verilerine de uygun olduğu görülmüştür. Zindan duvarı kayalarından yapılan kazıda ise, herhangi bir kalıntı sive restorasyonun yapılmamıştır. Buradaki kayalar için de boşlukların bulunduğu tespit edilmiştir. Diğer yandan, Prof. Dr. O. Metin İbrik ve ekibi tarafından bu bölgede yapılan yeraltı radar taramasında bazı kayalar boşluklarının Çilemböz Deresi kanyonundan giriş ya da çıkışları sağlandığı, zindan kuleleri ile bağlantılı bir yolun olduğu tespit edilmiştir. Yine zindanın ovası balaban da kulesinde kazımat kotunda yapılan kazıda, kule içinde oldukça derin bir boşluk tespit edilmiştir.

Bursa zindanı restorasyon inşaat çalışması, beden duvarları ile kulelerin sağlanmalarını amaçlayan çalışmaları kapsamında, kulelerin içinde bulunan

ve diğer kulelerle bağlantılı olan kazımatlarını projede belirtilen ölçü ve kotlarda yapılması işlemlerini içermektedir. Ancak, bu çalışmada en önemli sorun zindan odalarının bulunduğu yer alan peçeneli duvardır. Bu duvar oldukça geniş ölçülerde sahiptir. Bu duvarın sağlamlığının ovasından gelecek tehlikeleri daha geniş platformda gözletleyen kule bağlantılı bir devriye koridoru bulmaktadır. Bu duvar içine boşluklar yakın zamanlarda kadar barınma amaçlı kullanılmadığından öncelikle olarak aykırı kalıntılarının aykırı olarak temizlenmiştir.

Bursa Surlarının zindan kesimi, günümüze gelene kadar en çok tahribata uğrayan, hiç önemsenmeyen abes kulesine tek edindiği gözden rak kesimi olmuştur. Bu nedevle buradaki yapılacak restorasyon inşaatının zor olacağı, kapı ve dış duvarların restorasyonu için bir çözümlenmesi gerektireceği muhtemeldir. Çalışmanın özel bir öneme, hem restorasyon işlemlerine, hem de yapının gerektirdiği teknik koşullara uygun olarak gerçekleştirilmesi temel alınmıştır. Bu bağlamda, öncelikle olarak zindan dış duvarlarının mimari bölümlerinin imalatlarında statik kayalar ön planında tutularak, özellikle yüksek kulelerin inşasında moloz duvar taşıyan yerler, alt kotlarda geniş boyutlu altı ve örgü taşlarının kullanılmasına karar verilmiştir. Taşlar üst kotlarda, Bursa Surlarının diğer bölümlerinde de karakteristik özellik olarak bilinen küçük taş örgüleri döngüsel olarak taşınmıştır. Taşlar, dış duvarın yüksek traverten örgü olacak, bunlar eğilimli tek yönlü olmayan rektogonal isodrom örgü tekniğine uygun olarak taşınmıştır. Ancak, geniş duvarların kompakt iç yüzeylerinde statik projelerinde de belirtildiği gibi, profil hatları kullanılarak, kulelerin ve beden duvarlarının yatay yükleri karşı dayanım artacaktır.

OLAY

2500 yıllık sur restorasyonu, Bursa'nın tünellerini ortaya çıkardı

Tarih: 19-04-2016 11:10:00

A* A-

Büyükşehir Belediyesi tarafından Zindan Kapı'da sürdürülen restorasyon çalışmaları, 23 yıllık Bursa kuşatmasında Bizanslıların beslenme ve hayat kaynağı olan lojistik tünellerini de ortaya çıkardı. Bursa'nın altı ve üstüyle tam bir tarih kent olduğunu vurgulayan Büyükşehir Belediye Başkanı Recep Altepe, yeniden düzenlenen tüneller, Zindan Kapı'daki zindanlar ve surların kente güzellik katacağını söyledi.



Başkan Altepe, Büyükşehir bürokratlarıyla birlikte Zindan Kapı'da sürdürülen restorasyon ve rekonstrüksiyon çalışmaları sırasında açığa çıkan tünelleri inceledi.

Bursa'nın fetihinin Osman Gazi döneminde başladığını ve 23 yıl sürdüğünü, Osman Gazi'nin de bu fetih görevini hatırlatan Başkan Altepe, Bizanslıların hayatlarını sürdürmesine yarayan tünellerin 2500 yıl sonra gerçekleştirilen restorasyon çalışmalarıyla birlikte yeniden ortaya çıktığını ifade etti.

Tünellerin şehre dışından rahatlıkla girilip çıkılabilirliği, eşya taşınabilecek genişlikte olduğunu vurgulayan Başkan Altepe, "Yaklaşık 3.5 metre genişlikte tüneller var. Bu tünellerle birlikte şehirdekiler rahatlıkla hayatlarını sürdürebildiler. Zindan Kapı restorasyonu bu durumu en net şekilde ortaya çıkardı" dedi.

Büyükşehir Belediye Başkanı Recep Altepe, Zindan Kapı'daki restorasyon çalışmalarının tüm hızıyla devam ettiğini vurguladı.

Asırlar önce inşa edilen surların Büyükşehir Belediyesi'nce yürütülen yenileme çalışmalarıyla birlikte orijinal haline kavuşmaya başladığını belirten Başkan Altepe, "Büyükşehir Belediyesi olarak Bursa'da hüküm süren medeniyetlerin izlerini birer birer ayağa kaldırıyoruz. Buradaki çalışmalar kapsamında, önünde ve içinde 11 binanın kamulaştırılması gerçekleştirildi. Zindan Kapı'nın kule bölümünde bile bina vardı. Hepsini yıkarak, orijinal yapıyı ortaya çıkardık. İnşallah imalatlar tamamlandığı zaman kentimiz, güzel bir alana daha kavuşacak" diye konuştu.

gündembursa
BURSA GÜNDEMİNİN DAIR HERGİZİ

2500 Yıllık sur restorasyonu Bursa'nın tarihi tünellerini ortaya çıkardı

19 Nisan 2016 Salı, 15:15



Büyükşehir Belediyesi tarafından Zindan Kapı'da sürdürülen restorasyon çalışmaları, 23 yıllık Bursa kuşatmasında Bizanslıların şehre gizlice gıda soktuğu lojistik tünellerini ortaya çıkardı.

Başkan Altepe, Büyükşehir bürokratlarıyla birlikte Zindan Kapı'da sürdürülen restorasyon ve rekonstrüksiyon çalışmaları sırasında açığa çıkan tünelleri inceledi. Bursa'nın fetihinin Osman Gazi döneminde başladığını ve 23 yıl sürdüğünü, Osman Gazi'nin de bu fetih görevini hatırlatan Başkan Altepe, Bizanslıların hayatlarını sürdürmesine yarayan tünellerin 2500 yıl sonra gerçekleştirilen restorasyon çalışmalarıyla birlikte yeniden ortaya

çıkıldığını ifade etti. Tünellerin şehre dışından rahatlıkla girilip çıkılabilirliği, eşya taşınabilecek genişlikte olduğunu vurgulayan Başkan Altepe, "Yaklaşık 3.5 metre genişlikte tüneller var. Bu tünellerle birlikte şehirdekiler rahatlıkla hayatlarını sürdürebildiler. Zindan Kapı restorasyonu bu durumu en net şekilde ortaya çıkardı" dedi.

Büyükşehir Belediye Başkanı Recep Altepe, Zindan Kapı'daki restorasyon çalışmalarının tüm hızıyla devam ettiğini vurguladı. Asırlar önce inşa edilen surların Büyükşehir Belediyesi'nce yürütülen yenileme çalışmalarıyla birlikte orijinal haline kavuşmaya başladığını belirten Başkan Altepe, "Büyükşehir Belediyesi olarak Bursa'da hüküm süren medeniyetlerin izlerini birer birer ayağa kaldırıyoruz. Buradaki çalışmalar kapsamında, önünde ve içinde 11 binanın kamulaştırılması gerçekleştirildi. Zindan Kapı'nın kule bölümünde bile bina vardı. Hepsini yıkarak, orijinal yapıyı ortaya çıkardık. İnşallah imalatlar tamamlandığı zaman şehrimiz güzel bir alana daha kavuşacak" diye konuştu.































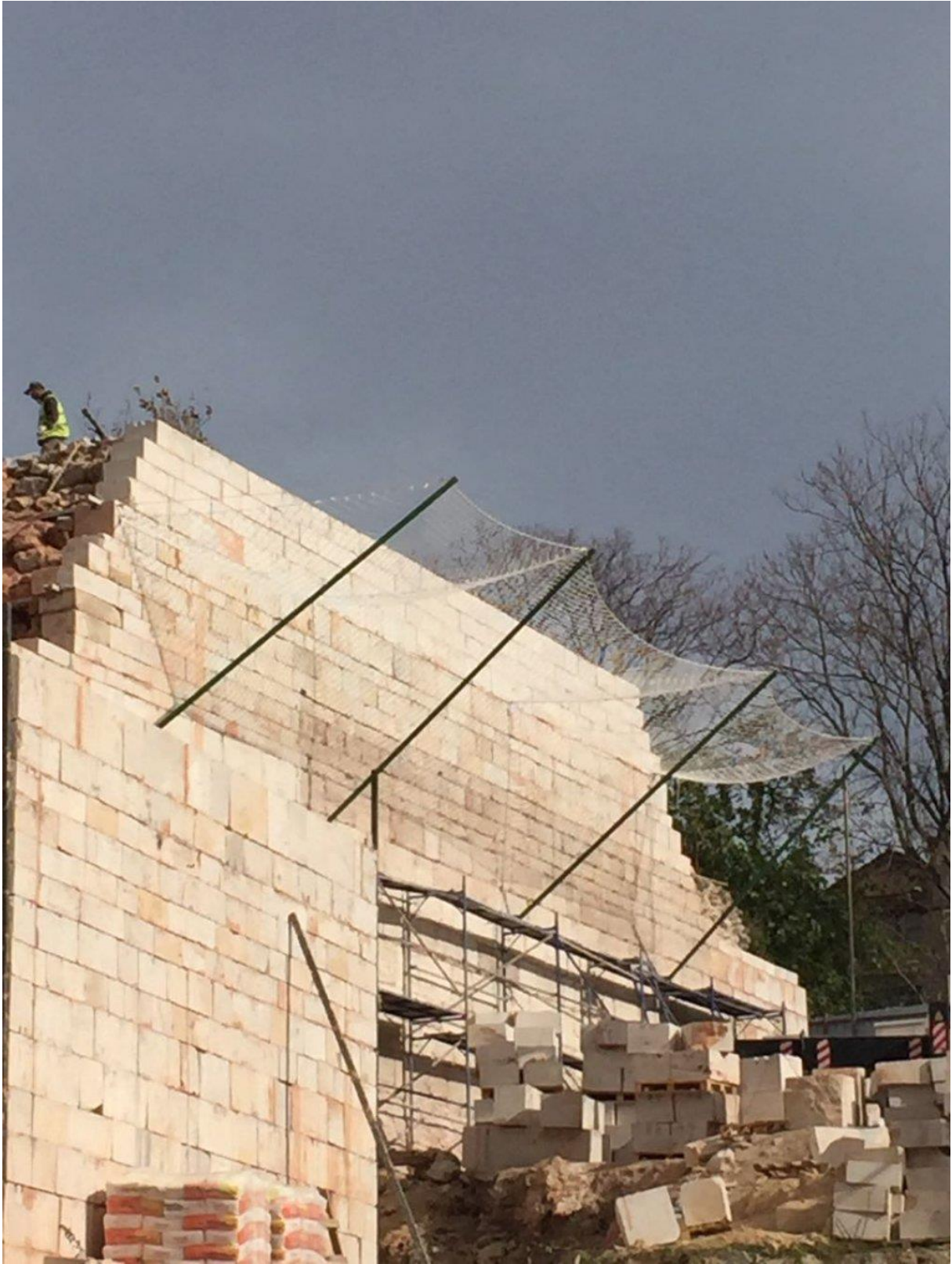




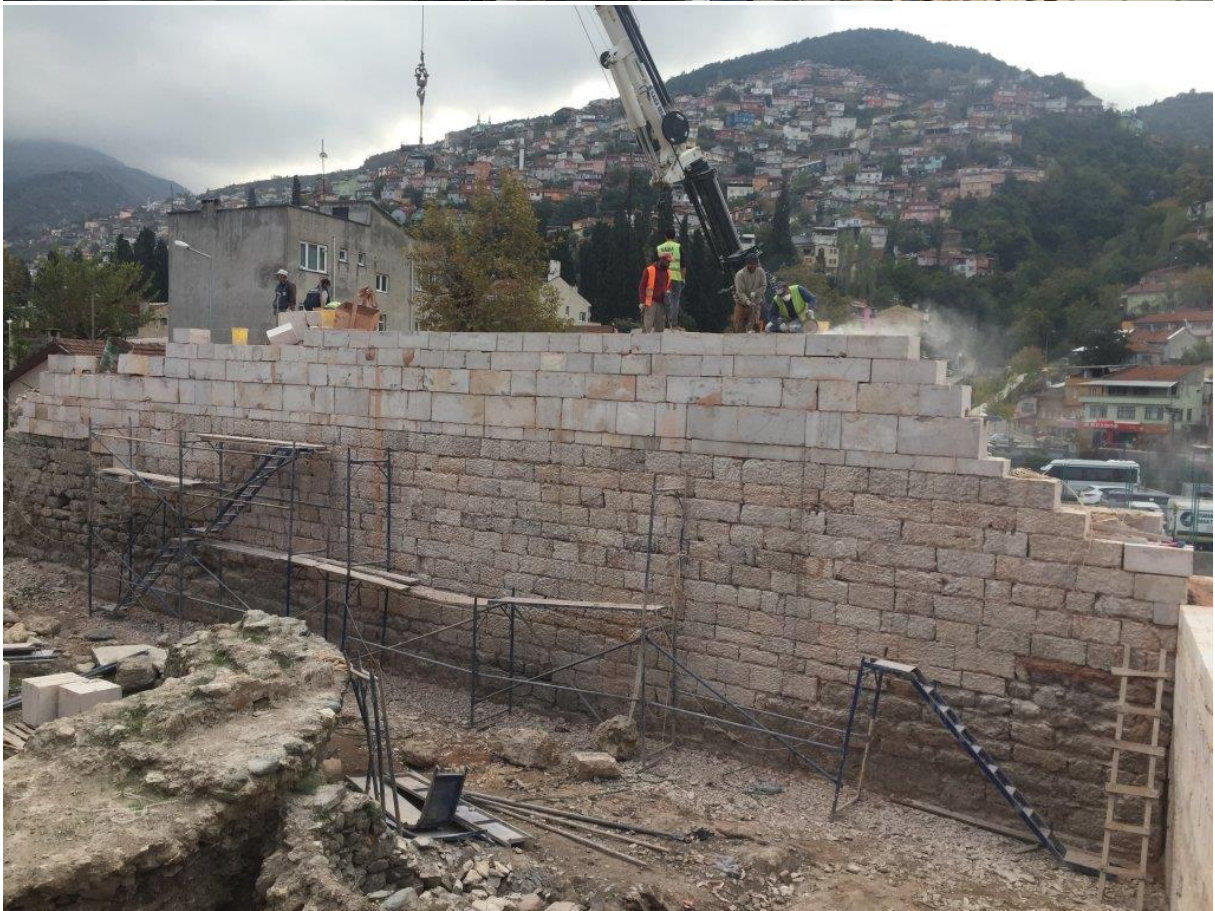


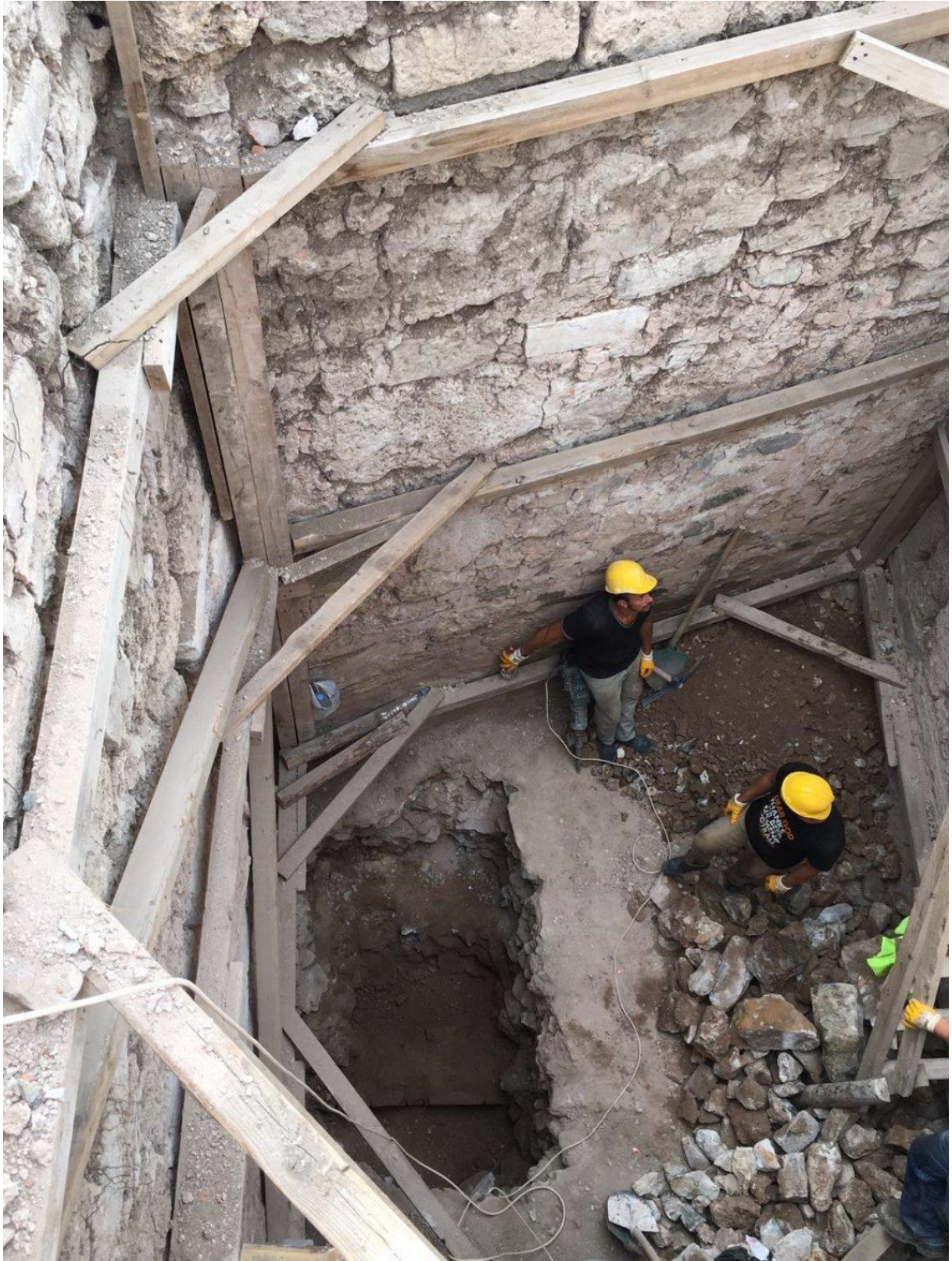












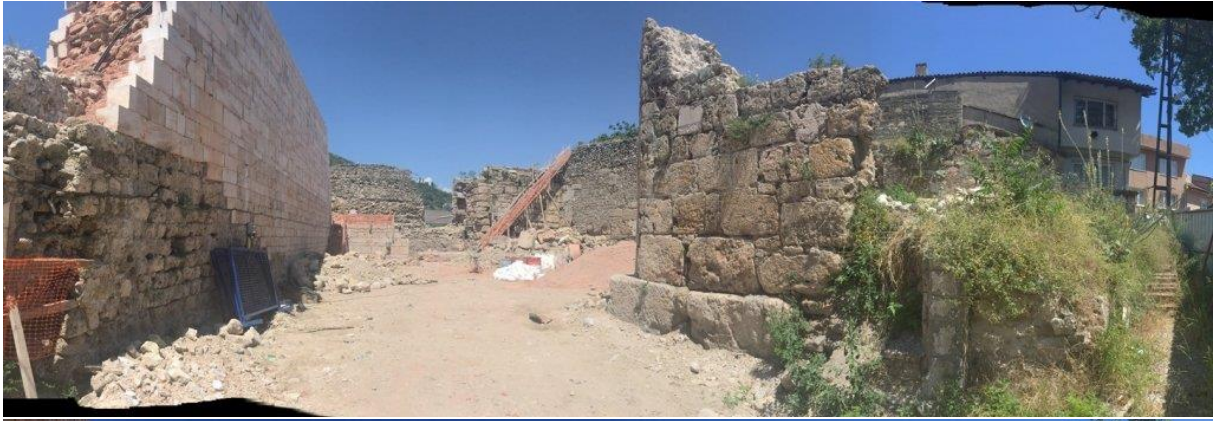






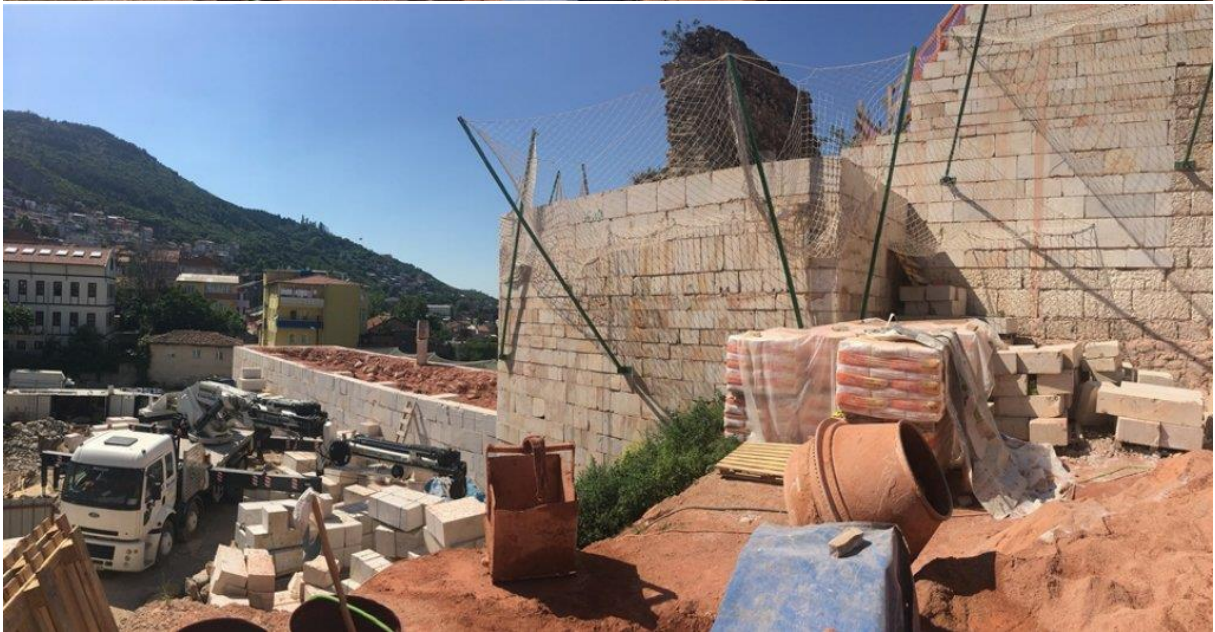




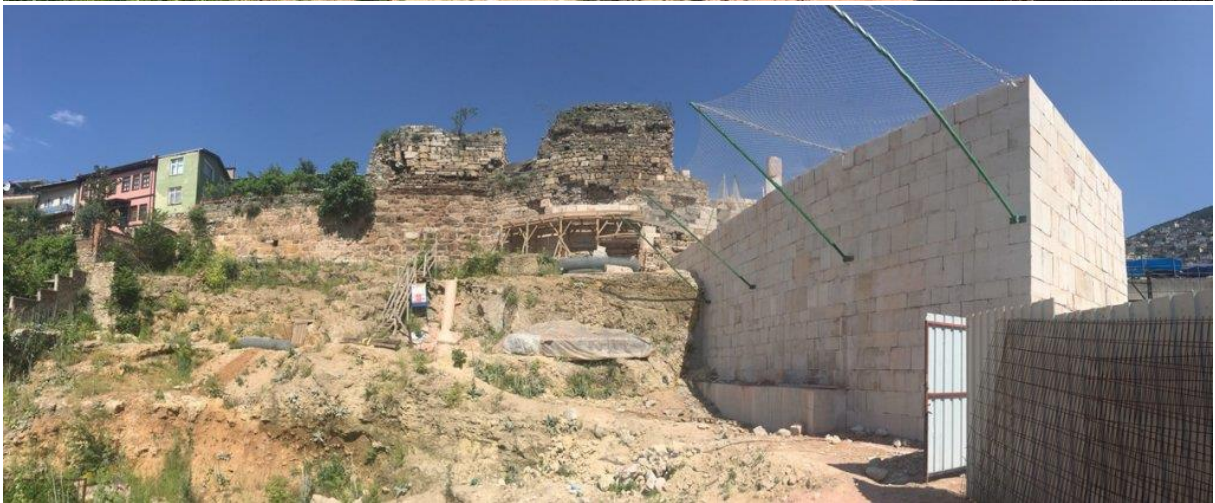
























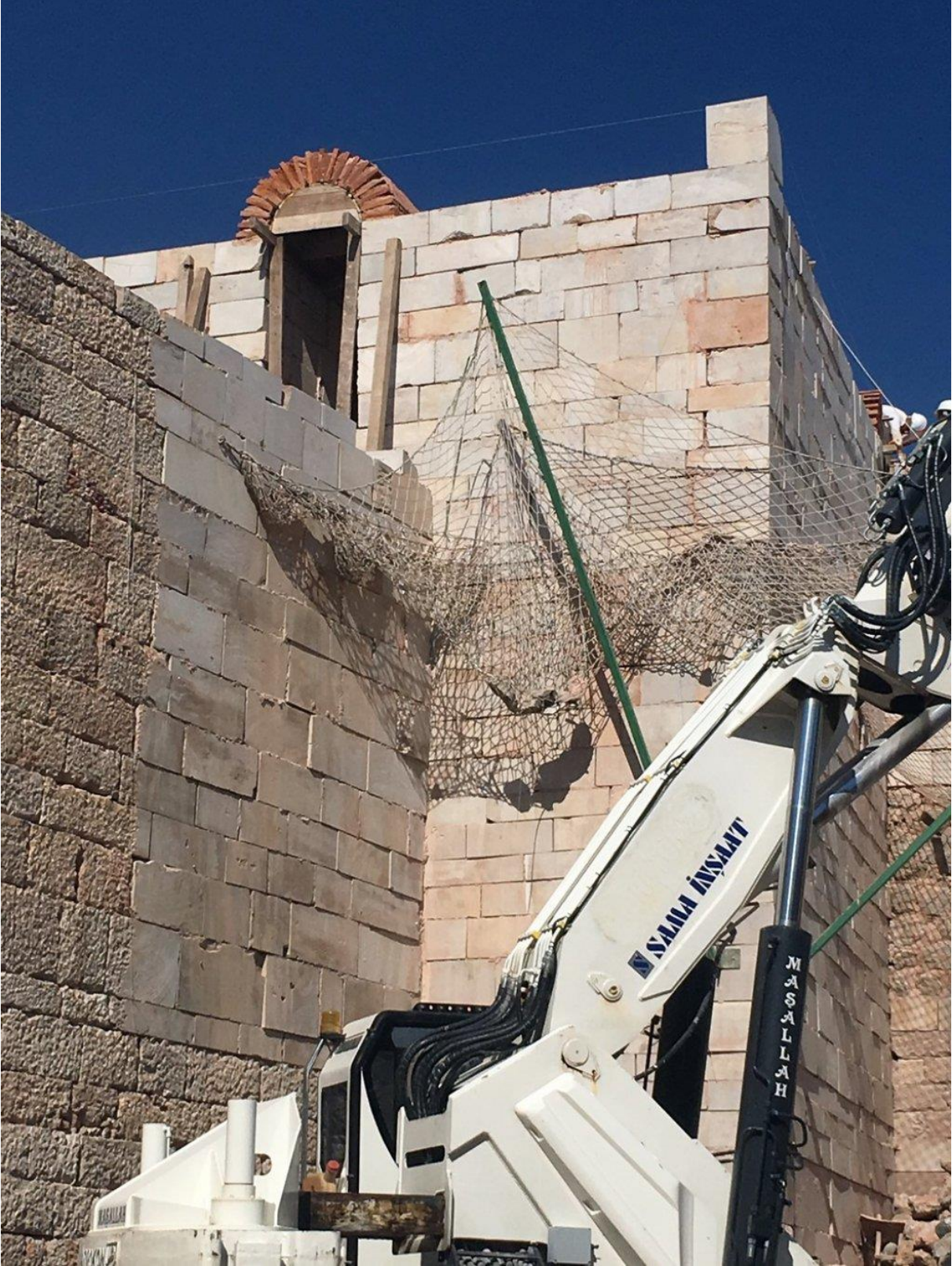
















BURSA VALİLİĞİ
YATIRIM İZLENE ve KOORDINASYON BAŞKANLIĞI
KATILIMLARIYLA GERÇEKLEŞTİRİLMEKTEDİR.

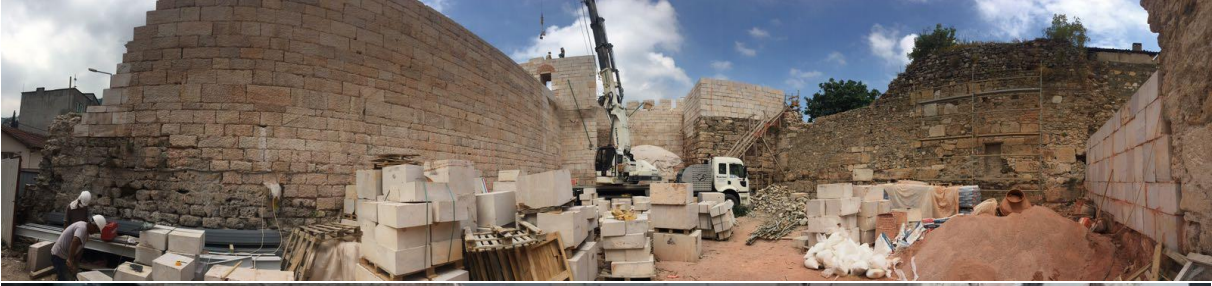
BURSA
BÜYÜKŞEHİR BELEDİYESİ
KÜLTÜR VE TURİZM DAİRESİ BAŞKANLIĞI

TARİHİ BURSA SURLARI
İŞİN ADI : ZINDANKAPI RESTORASYONU
ve UYGULAMA İNŞAATI İŞİ

KONTROL: KÜLTÜR VE TURİZM DAİRE BAŞKANLIĞI
TARİHİ KÜLTÜREL MİRAS ŞUBE MÜDÜRLÜĞÜ

YÜKLENİCİ: SAMA BURSA
YAPI İNŞAAT TAHHÜT SAN. ve TİC. LTD. ŞTİ.

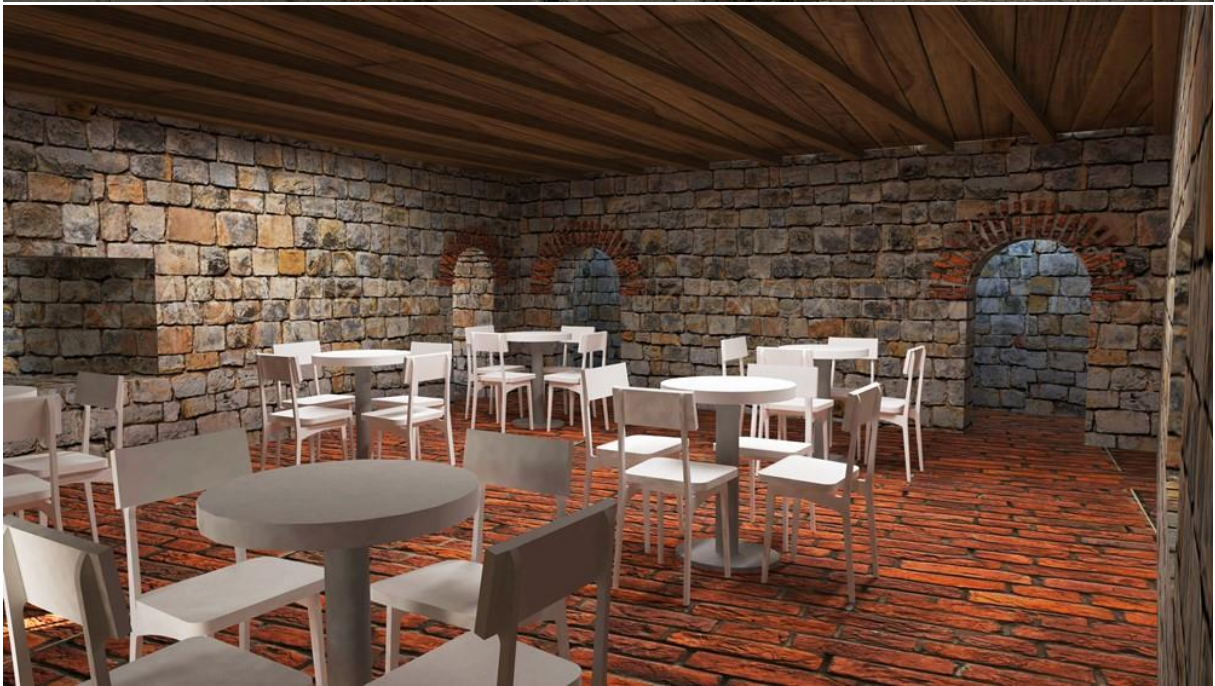
MİMARİ
PROJE : HİSAR MİMARLIK
Dr. MİMAR İBRAHİM YILMAZ









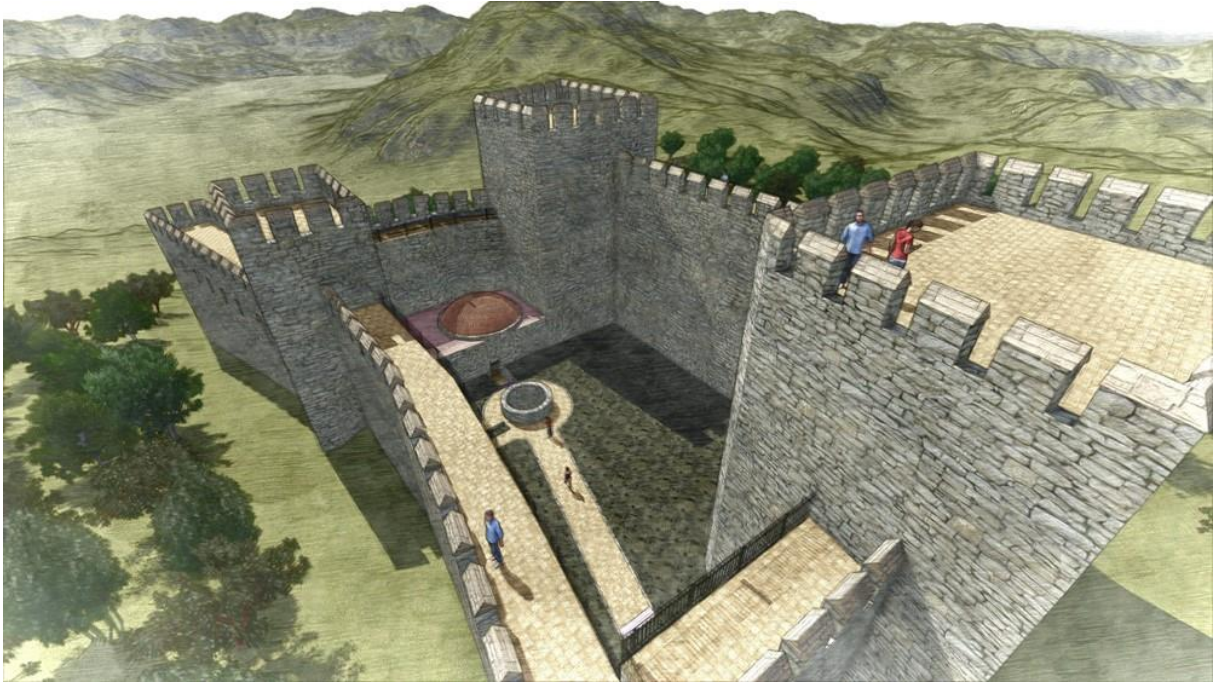












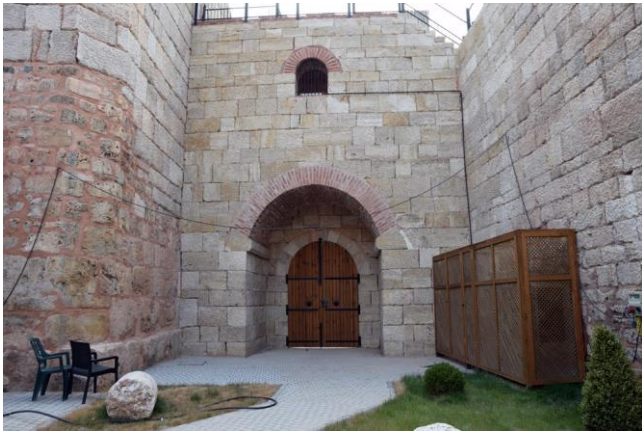










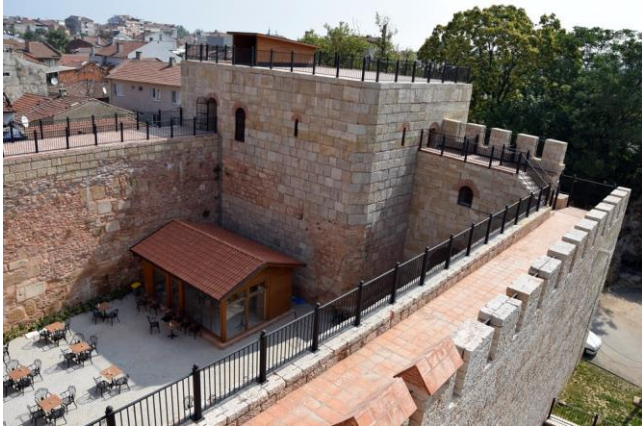


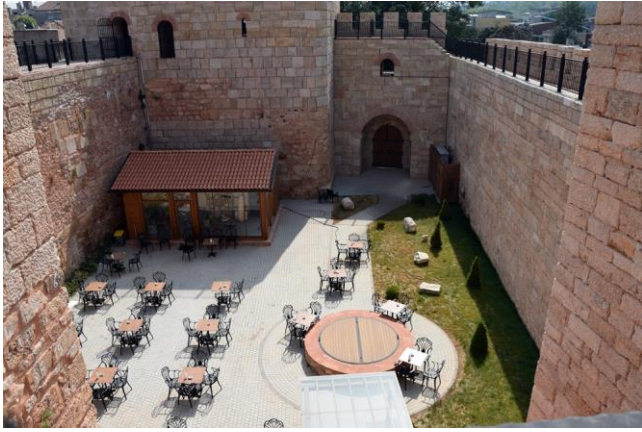


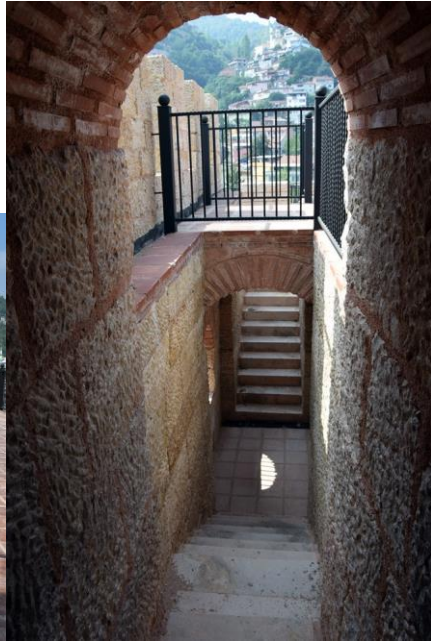


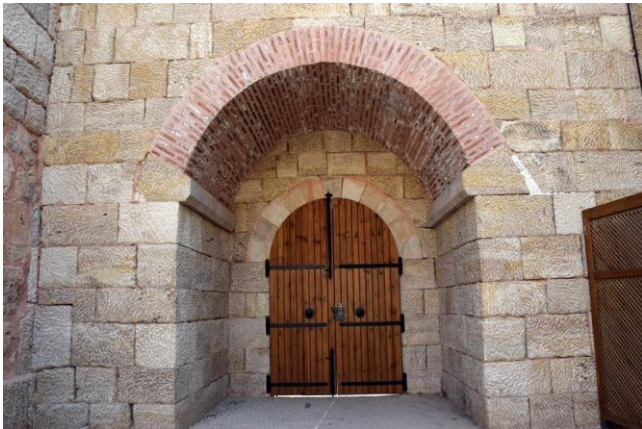
















Zindan Kapı'yı böyle görmüş müydünüz?

Hiç şüphe yok ki, bugün Bursa'ya gelen yerli yabancı konukları, devlet adamlarını rahatlıkla gezdirebileceğimiz iki büyük müzemiz var.

Onlardan biri **Osmangazi Belediyesi'nin Panorama 1326 Bursa Fetih Müzesi** diğeri yeni ziyaretçi kabulüne başlayan ve açılır açılmaz da ilgi odağı olan **Büyükşehir Belediyesi'nin Zindan Kapı Müzesi**.

Aynı zamanda çağdaş sanat galerisi kimliğiyle de dikkatleri üzerine çeken bu müzemiz Bursa'da surların yeniden gün yüzüne çıkarılması açısından da önem arz ediyor.

Önceki gün **Büyükşehir Belediyesi Müzeler Şube Müdürlüğü**'ne bağlı **Zindan Kapı**'yı ayağa kaldıran yüklenici **Sama İnşaat**'ın Yönetim Kurulu Başkanı **Mahmut Sabuncuoğlu** aradı.

Zindan-kapı'yı ayağa kaldırmak için çok titiz bir çalışma yürüttüklerini, adeta kılı kırk yararak tarihi ortaya çıkardıklarını anlattı.

Elektronik postamıza onarıma başlanmadan önceki **Zindan Kapı** fotoğraflarını da gönderen Sabuncuoğlu, ortaya çıkan eserin yoğun



ilgi görmesi ve beğenilmesinden de mutluluk duyduklarını ifade etti.

Sabuncuoğlu, **Zindan Kapı**'nın ilgi odağı haline gelmesinden gurur duyduklarını belirterek, "**Restorasyon tekniklerinin tüm inceliklerinin uygulandığı bu eserin temelinde yoğun emek ve alın terimiz var**" dedi.

Gerçekten bitik, harap, yıkık, durumdaki bir değerimiz bugün keratin ziyaretçi paratonerlerinden biri haline gelmesinde bu firmamızın büyük çabaları var.

Elbette ticari olarak karşılığını aldı ama aynı firmamızın **Bursa Kent Müzesi**'ne dönüştürülen eski **adliye binasının** onarımını da başarıyla yaptığını hatırlıyoruz.

Bu açıdan genelde yüklenicilerde sıkıntılar yaşanan **Büyükşehir Belediyesi** için böylesi Bursa firmalarının olması avantaj.

Onarıma karar veren, emek harcayan veren herkesi kutluyoruz.

Fotoğraflar, sizce de **25** asırlık viran yapının, nasıl şahane bir esere dönüştüğünün kanıtı değil mi?

